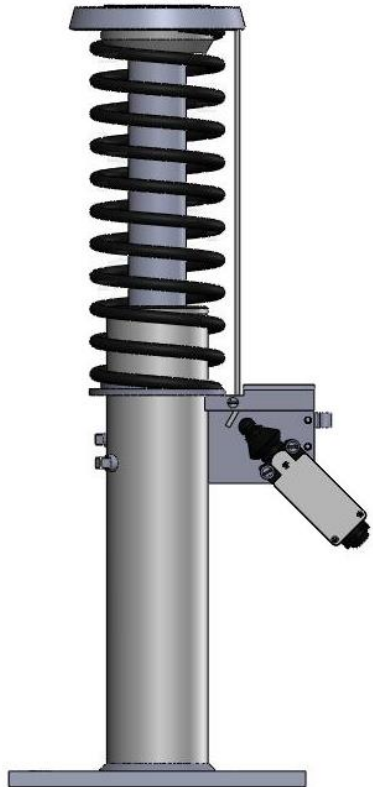


 河北东方富达 机械有限公司	<h1>液压缓冲器</h1>		图号 : YH66/70 YH67/160 YH67A/175 YH68/210				
	额定速度 1.0-1.75 m/s , 载荷范围 600-3000kg		页码 : 1/8				
V3	<h2>使用说明书</h2>						
2016-05	封面						

YH66/70、YH67/160、YH67A/175、YH68/210 液压缓冲器使用说明书



河北东方富达机械有限公司

河北省廊坊市光明东道 112 号

邮编:065000,

电话:0316-2018793, 2033571

传真:0316-2018792

Website: www.hebeidongfang.com



河北东方富达
机械有限公司

液压缓冲器

图号 : YH66/70
YH67/160
YH67A/175
YH68/210

额定速度 **1.0-1.75 m/s**, 载荷范围 **600-3000kg**

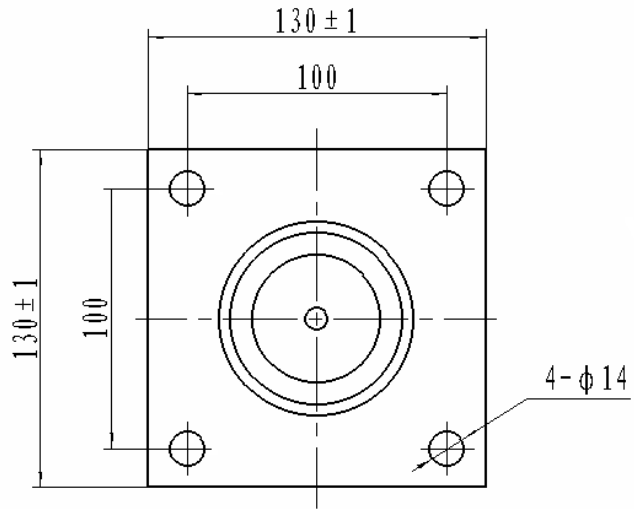
页码 : 2/8

V3

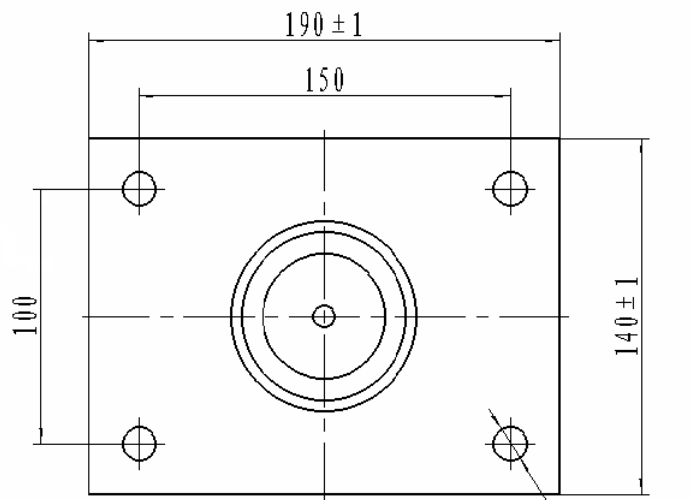
使用说明书

2016-05

安装尺寸



A 作业



B 作业



河北东方富达
机械有限公司

液压缓冲器

图号 : YH66/70
YH67/160
YH67A/175
YH68/210

额定速度 **1.0-1.75 m/s**, 载荷范围 **600-3000kg**

页码 : 3/8

V3

使用说明书

2016-05

基本参数



表 1

缓冲器 型号	最大额 定速度 (m/s)	最大撞 击速度 (m/s)	载荷范围 (kg)	行程 (mm)	自由高度 (mm)	油量 (L)
YH66/70	1.0	1.15	600-3000	70±2	285±4	0.165
YH67/160	1.5	1.725	600-3000	160±2	500±4	0.334
YH67A/175	1.6	1.84	600-3000	175±2	540±4	0.362
YH68/210	1.75	2.01	600-3000	210±2	600±4	0.631

1. 应严格按照油压缓冲器铭牌所示的允许质量及轿厢额定速度使用产品。
检查装箱单和铭牌是否一致。
检查包装箱外标识与所需产品的型号、规格及技术参数是否相符。
2. 维修和日常检查时,当油位高于最低工作油位时不需要加油。如果缓冲器油位低于最低工作油位,应加油到最高加油油位与最低工作油位之间。
3. 使用者在现场加油时请参考第 6 页的加油说明。
4. 液压缓冲器工作条件:
 - ① 温度: +5~+40 °C 之间。
 - ② 湿度: 月平均最高相对湿度为 90% , 同时该月月平均温度不超过 +25°C。在最高温度为+40 °C 时相对湿度不超过 50% 。
5. 本使用说明适用于 YH66/70、YH67/160、YH67A/175、YH68/210 的 4 种缓冲器。

注意:当油位低于最低工作油位时,缓冲器不得投入使用。



河北东方富达
机械有限公司

液压缓冲器

额定速度 **1.0-1.75 m/s**, 载荷范围 **600-3000kg**

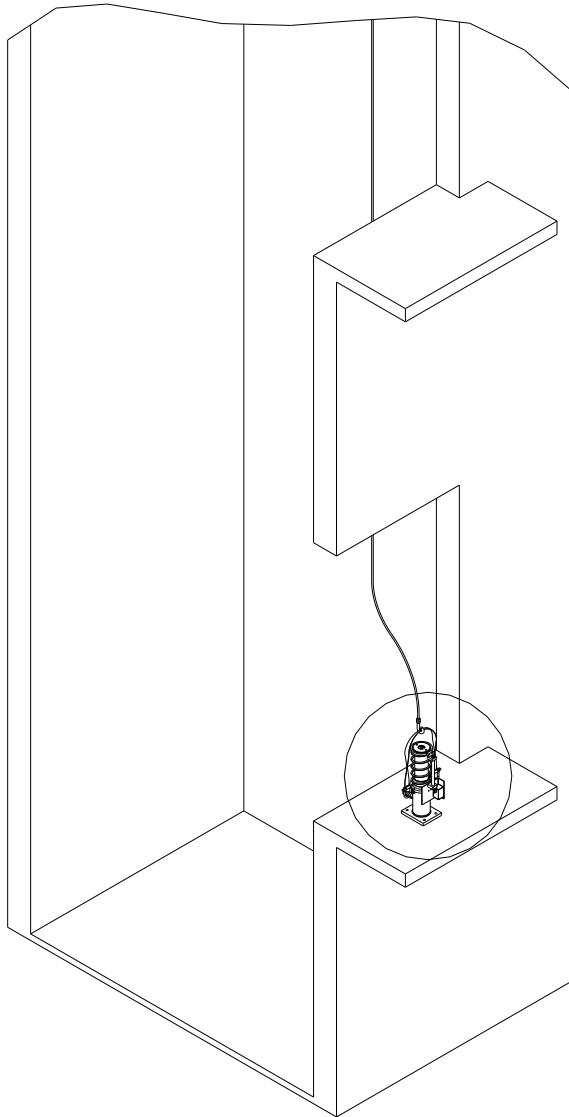
图号 : YH66/70
YH67/160
YH67A/175
YH68/210
页码 : 4/8

V3

使用说明书

2016-05

吊装



一个人操作升降机。
另外一个人在底坑中接缓冲器。

**注意：在底坑中接缓冲器的人员要
避开上面悬挂的任何东西。**

**注意：此系列缓冲器没有提手，
请采用正确的方法吊装。**



河北东方富达
机械有限公司

液压缓冲器

额定速度 **1.0-1.75 m/s**, 载荷范围 **600-3000kg**

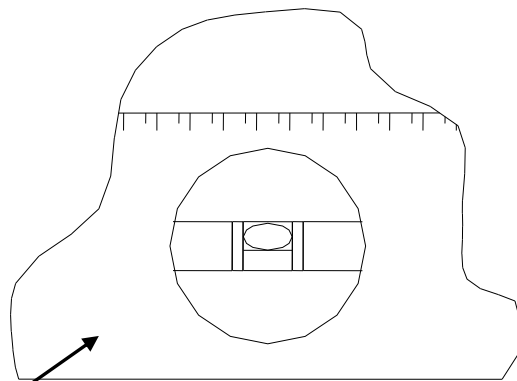
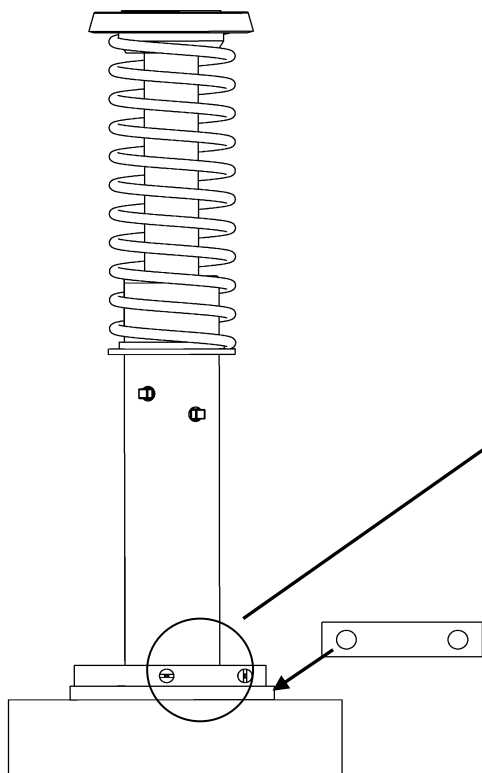
图号 : YH66/70
YH67/160
YH67A/175
YH68/210
页码 : 5/8

V3

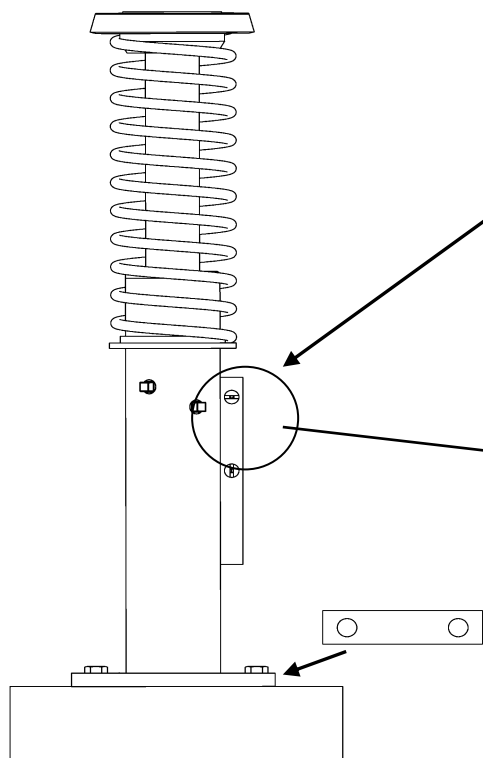
使用说明书

2016-05

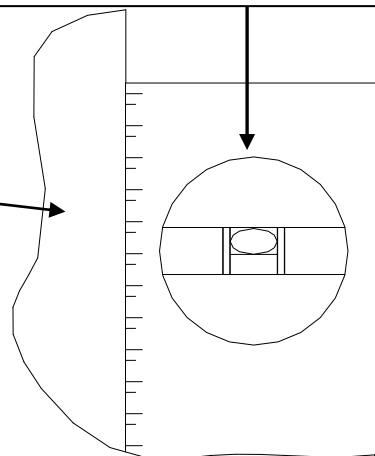
调平



调整底板使得缓冲器接近垂直，
通过增加或者减少垫片使得缓
冲器垂直。



缓冲器应该垂直安装，不垂直度
不大于 1 度。（泡泡在水平仪外
线之间。）





河北东方富达
机械有限公司

液压缓冲器

额定速度 **1.0-1.75 m/s**, 载荷范围 **600-3000kg**

图号 : YH66/70
YH67/160
YH67A/175
YH68/210

页码 : 6/8

V3

使用说明书

2016-05

加油与油位检查



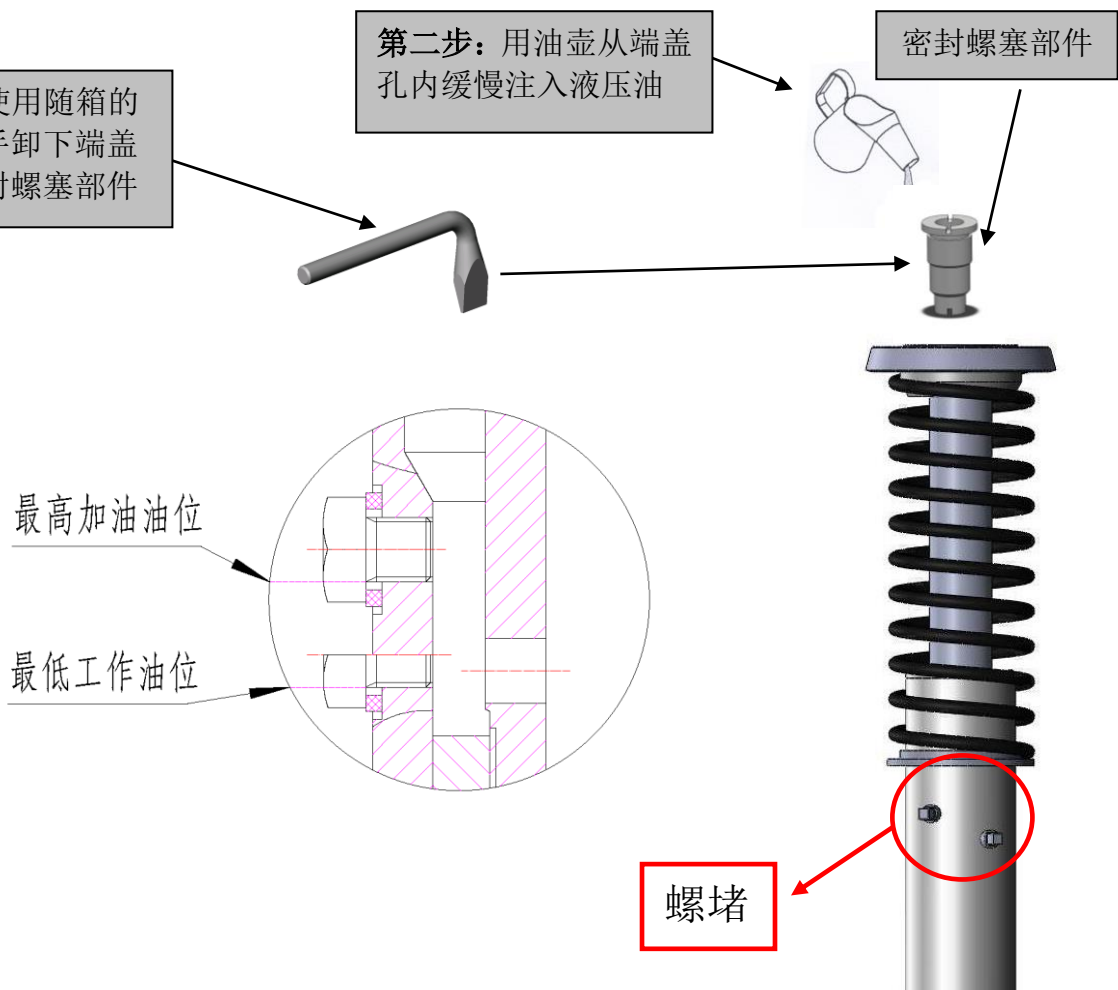
加油说明:

1. 用扳手拧下密封螺塞部件及两个螺堵，从端盖孔处加入 L-HM68 抗磨液压油（高压）或 DTE26 抗磨液压油或粘度等级为 ISO VG68 的抗磨液压油（根据表 1 注入相应量的液压油），当油从下端螺堵流出后拧上此螺堵，继续加入剩余液压油，如液压油从上端螺堵流出应停止加油。
2. 静置约 10 分钟，检查油位是否在最高加油油位和最低工作油位之间（拧松下端螺堵，有油溢出即可），如不合适，需调整油位直至符合要求，然后拧紧螺堵。
3. 当油位低于最低工作油位时，再按 1、2 的方法加油。

第一步：使用随箱的专用小扳手卸下端盖孔内的密封螺塞部件

第二步：用油壶从端盖孔内缓慢注入液压油

密封螺塞部件



螺堵

注意：使用缓冲器之前必须要检查油位



河北东方富达
机械有限公司

液压缓冲器

额定速度 **1.0-1.75 m/s**, 载荷范围 **600-3000kg**

图号 : YH66/70
YH67/160
YH67A/175
YH68/210
页码 : 7/8

V3

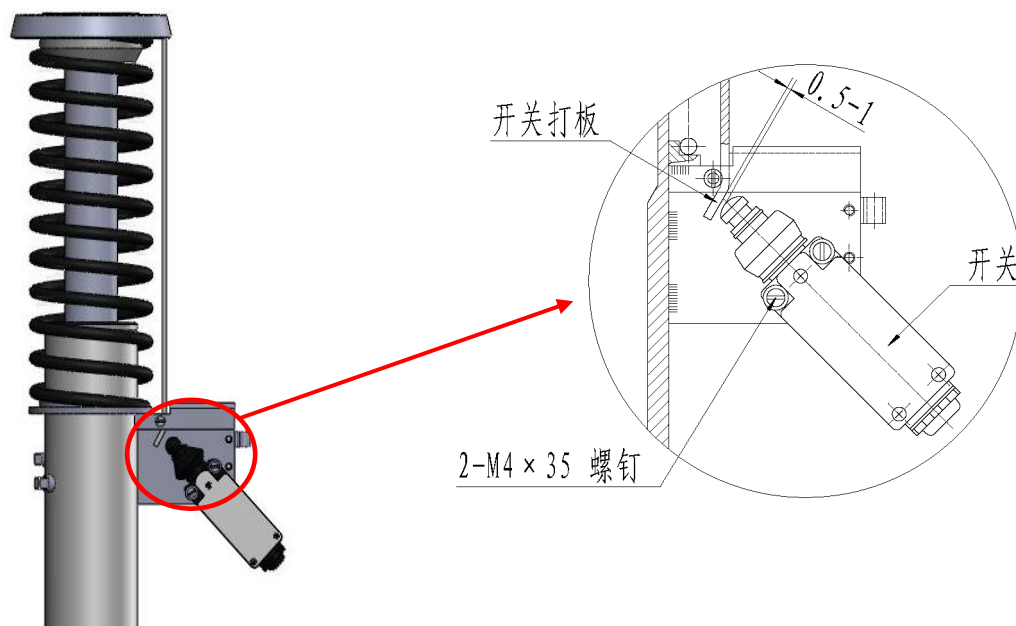
使用说明书

2016-05

开关调整



如果客户需要调整，请按照图示要求调整。



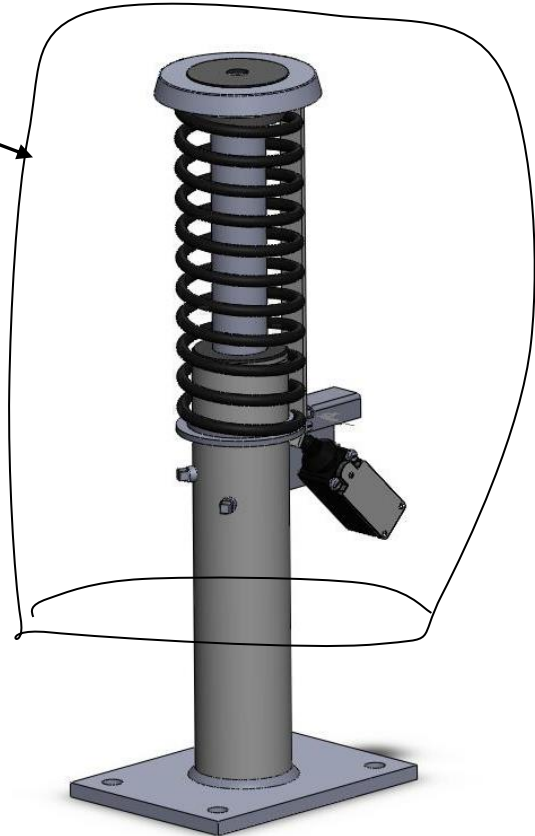
开关的安装与调整:

1. 将固定开关的 2 个 M4×35 螺钉稍稍松开，按图调整开关与开关打板的距离 0.5~1mm，将螺钉拧紧。
2. 下压缓冲器检验开关动作情况（开关应能正常打开且不能被打坏）。

 河北东方富达 机械有限公司	<h1>液压缓冲器</h1>	图号: YH66/70 YH67/160 YH67A/175 YH68/210 页码: 8/8
	额定速度 1.0-1.75 m/s , 载荷范围 600-3000kg	
V3	<h2>使用说明书</h2>	
2016-05	保护和维修保养	

塑料袋

注意: 试验时请取下塑料袋。



在施工时, 请用塑料袋覆盖住缓冲器以保护柱塞。
注意: 塑料袋可燃。

维修保养:

1. 每半年对缓冲器进行清理: 用清洁布将柱塞外表面的灰尘、脏物清理干净后, 从柱塞与螺套之间注入少量液压油, 减少柱塞与螺套之间的摩擦阻力, 并检查油位, 然后将柱塞缓慢压下后释放, 柱塞上、下运动灵活时方可投入使用。
2. 每半年检查油位和油质: 如油位低于最低工作油位, 则应加注 L-HM68 抗磨液压油 (高压) 或 DTE26 抗磨液压油或粘度等级为 ISO VG68 的抗磨液压油, 使油位加至最高加油油位与最低工作油位之间, 并清除缓冲器各处的油污; 如液压油变为乳白色、有沉淀物或有严重气味时, 则应更换新 L-HM68 抗磨液压油 (高压) 或 DTE26 抗磨液压油或粘度等级为 ISO VG68 的抗磨液压油。具体方法请参见 **第 6 页的加油说明**。液压油使用有效期约为 10 年。
3. 开关每次动作后必须由人工手动复位 (自动复位开关除外), 并确认开关和打板的位置在第 7 页叙述的范围之内后, 方可运行。